



# Choroby a škůdci okrasných rostlin

doc. Ing. Ivana Šafránková, Ph.D  
AF, Ústav pěstování, šlechtění rostlin a rostlinolékařství  
Mendelova univerzita v Brně



*Volutella buxi*



## *Volutella buxi*



- odstranit suché výhony, před začátkem růstu všechny napadené výhony odstříhnout a spálit
- opadlé listy, zejména ležící na zemi odstranit (protřepat keře)
- těsně před rašením aplikace fungicidu na bázi mědi (Kuprikol 50), 2× opakovat do obnovení růstu na jaře  
V případě deštivého léta se provádí preventivní aplikace na podzim

tebuconazol (Horizon) 0,1 %, trifloxystrobin (Zato) 0,015 %, metiram – Polyram, azoxystrobin (Ortiva) 0,05–0,1 %  
myclobutanil (Talent 0,4-0,6 %, Systhane 0,06 %)

*Cylindrocladium buxicola*





*C. buxicola* – napadá nadzemní části  
hnědnutí lístků, opad  
na výhonech černé čárky, zasychání  
uhynutí celé rostliny

kresoxim-methyl (Discus)  
tebuconazole (Horizon)  
epoxiconazole + kresoxim-methyl +  
pyraclostrobin (Opponent)  
epoxiconazole + pyraclostrobin Opera  
boscalid + pyraclostrobin (Signum)  
chlorothalonil,  
chlorothalonil+thiophanate-methyl  
metconazole

# *Cydalima perspectalis* - zavíječ zimostrázový



Rozpětí křídel 40–45 mm  
motýl - na jiných rostlinách  
na rubu listů  
dobří rychlí letci  
cca 8 dnů žijící samičky  
kladou vajíčka na Buxus  
Housenky z poslední snůšky  
přezimují mezi listy v kokonech



až 5 cm,  
chráněny  
mezi splenými listy  
Na jaře procházejí  
6–7 larv. stadii  
způsobují holožírý  
okusují listy,  
následně i zelenou  
kůru

## Ochrana

pravidelná prohlídka keřů od března do října

proti larvám – aplikace přípravků na bázi *Bacillus thuringiensis* ssp. *Kurstaki*  
(*FORAY 48 B*)

insekticidy (úč. I. thiacloprid – Calypso 480 SC)

Likvidace ptáky – housenky jedovaté – po sežrání je vyvrhnou  
motýli – omezeně

*Eurytetranychus buxi*





## *Eurytetranychus buxi*

zavlečena ze Sev. Ameriky, teplé suché prostředí

*B. sempervirens*, *B. microphylla*

typické symptomy na podzim nebo brzy na jaře

žluté až bělavé drobné tečky na líci listů,  
silně napadené listy – bronzový nádech, opad



Přezimují zploštělá jantarově zbarvená vajíčka, samička klade 25–30 vajíček  
žlutozelené larvy 1. generace se líhnou od konce dubna a v květnu, na rubu listů  
další larvální stadia na líci listů - červenohnědá  
dospělci (menší než 0,5 mm) s nápadně dlouhýma předníma nohama ,  
velmi aktivní, těžko objevitelní, sotva viditelné pavučinky  
žijí cca 1 měsíc, během roku 6–8 generací

Ochrana: likvidace přezimujících vajíček olejovými přípravky, k zabránění poškození nelze  
přípravky aplikovat po 15. dubnu,  
pak povolené akaricidy (CAREO, Vertimec 1,8 EC, Nissorun 10 WP)  
u jednotlivých velkých nádobových rostlin lze využít dravé roztoče  
(*Typhlodromus pyri* nebo *Amblyseius californicus*)



*Eriophyes paraviburni*



popálení



*Cercospora ligustrina*

## *Insolibasidium deformans*



Sazenice ztrácejí přirozené zbarvení – silný předčasný opad, odumírání výhonů, potlačení růstu

Na jaře na nově rašících listech – žloutnutí, hnědnutí a zaschnutí pletiva části listů, časté svinování a deformace čepele

Na rubu listů basidiospory s basidiemi

Přezimují myceliem nebo basidie , primární infekce basidiemi

symptomy – za vysoké RVV (100 %) min. 2 dny, na listech mladších než 20 dnů

Ochrana: odstranění opadlých částí, úprava RVV, preventivně Dithane M 45 (do skanutí) od objevení se prvních nových listů, opakovat



*Sawadaea bicornis*, *S. tulasnei*



*Phyllactinia guttata*



*Erysiphe platani*



*Phyllactinia mali*

*Oidium euonymi-japonica*



Discus, Talent, Horizon 250 EW, Zato 50 WG aj.

Padlí – *Sphaerotheca spiraeae*, *Podosphaera clandestina* var. *clandestina*,  
*Podosphaera leucotricha*



*Spiraea x bumalda* 'Anthony Waterer'

- jemný bělavý povlak (většinou na líci listů)
- deformace listů (především na vrcholcích výhonů)
- načervenalé zbarvení pletiv

## Padlí bobkovišně – *Podosphaera tridactyla*



- atypické symptomy: na mladých listech vyboulení pletiva mezi žilkami, částečně jednostranné stáčení
- na rubu listu řídký povlak mycelia padlí viditelný až pod lupou
- později, pokud se vytvoří, viditelná kleistothecia (0,1 mm)



Phomopsis sp. – odumírání výhonů *Cornus controversa* 'Variegata'



- odumírání od vrcholků výhonů
- v odumřelém pletivu pyknidy houby
- přerůstání *B. cinerea*



*Pseudomonas syringae* pv. *aesculi*

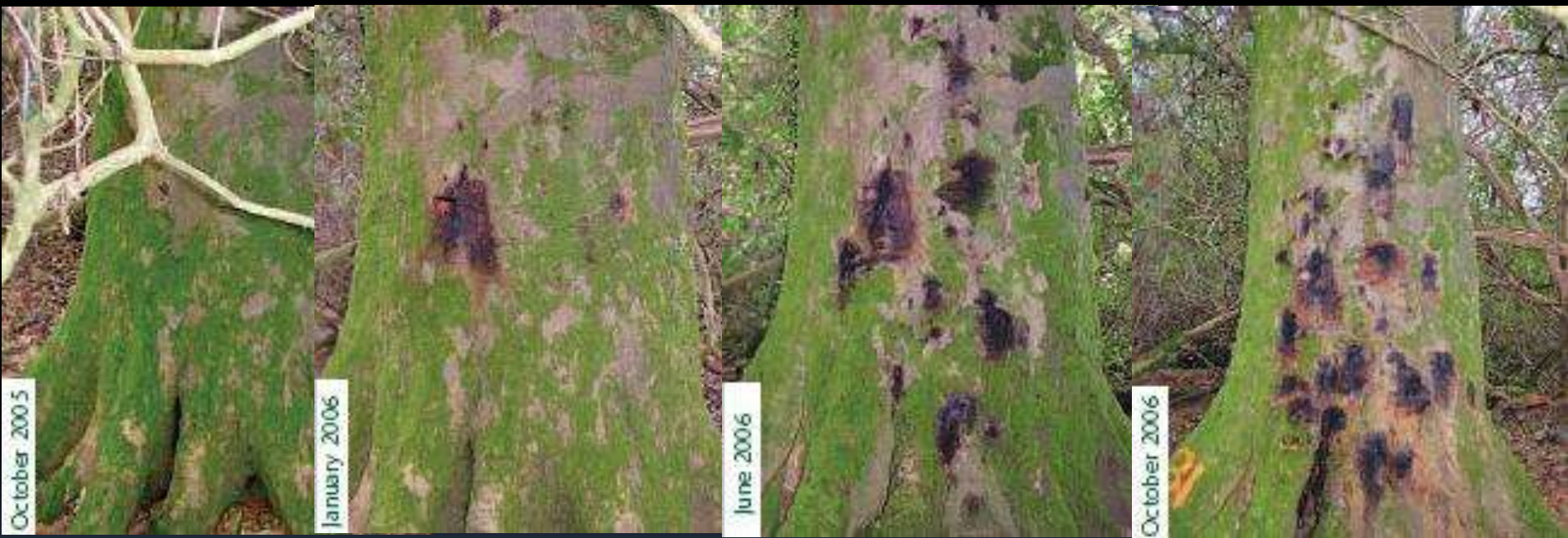
*Phytophthora* spp.

## *Pseudomonas syringae* pv. *aesculi*

- bíle a červeně kvetoucí jírovce (*Aesculus hippocastanum*, *Aesculus x carnea*), méně často *A. pavia*, *A. flava* u všech věkových kategorií
- odumírání větví, řidnutí koruny, menší světlé listy
- Na kmeni a větvích „krvácející“ skvrny – zpočátku bezbarvé, postupně žluté, hnědé až černé
- pod místem napadení hnědé až černé nekrózy kambia s následným praskáním kůry
- v létě skvrny zasychají, ale jsou dobře viditelné jako černá krusta
- možnost záměny s *Phytophthora* sp.
- likvidace napadených rostlin
- starší stromy odolnější, mladé během několika let hynou



**Ochrana:** desinfekce nástrojů během řezu, napadený materiál spálit (pouze při zaručení t vyšší než 60 °C lze kompostovat), nelze použít na mulč, převoz v uzavřených nádobách



*Fagus sylvatica* – *Phytophthora kernoviae*

## *Phytophthora cinnamomii*



- více než 100 hostitelských rostlin
- vysoce náchylný *Chamaecyparis lawsoniana* `Elwoodii
- spíše teplomilný druh
- zpomalení růstu
- matně zelené jehlice hlavního výhonu nebo celé rostliny
- během léta hnědnutí a uhynutí části či celé rostliny
- kůra kořenového krčku hnědá (řez)
- v porostu často roztroušeně jednotlivé rostliny
- mezi infekcí a projevem se symptomů – i několik měsíců, latentní infekce
- sazenice odumírají během vegetace
- v půdě saprofytický přežívá několik let



*Pseudomonas marginalis*



- půdní bakterie známější jako původce hniloby salátu, brukvovitých

Aubrieta

# *Viscum album*



červeně kvetoucí a plnokvěté jírovce, olše, habr, jasan

bříza, javor, lípa, topol, akát



*Cumminsella mirabilissima*

